

La Compagnie Les Pêchus

présente

MI NU I T

un spectacle jeune public onirique, drôle et enrichissant

de 3 à 12 ans





PRESENTATION

~ RÉSUMÉ ~

Un petit Roi nouvellement couronné a perdu le sommeil. Accompagné de Libellule, son nouveau serviteur aussi inexpérimenté que zélé, il va parcourir pour la première fois le château aux mille pièces à la recherche de son sommeil perdu.

Aventures et rencontres de créatures fantasmagoriques les attendent sur le chemin : une baleine dans la salle de bain, un rayon de soleil perdu dans la chaufferie, une tribu de petites souris facétieuses et insaisissables, et bien d'autres encore.

« MINUIT » est un spectacle s'adressant aux enfants de 3 à 12 ans, une tranche d'âge hétérogène et aux attentes différentes, mais que beaucoup de choses rapprochent.

Reprenant l'aspect du conte, avec un côté répétitif pour les plus petits, et une dimension poétique et d'aventure pour les plus grands, les tribulations loufoques de nos deux personnages et la drôlerie des situations embarqueront toute la famille.

Au programme : performance théâtrale, en interaction directe avec le public, musique jouée sur scène avec plusieurs instruments, marionnettes, décor se transformant, jeux de lumières, pour autant de moments farcesques ou oniriques.

Un spectacle sur le sommeil... mais pas question de s'endormir !



NOTE D'INTENTION

Dans un quotidien de plus en plus peuplé d'interactions, de notifications, d'information en continu, dans lequel l'attention est sans cesse sollicitée, quel temps reste-t-il pour *l'ennui*, et son compagnon *le sommeil* ?

C'est le questionnement que nous souhaitons placer au cœur ce spectacle jusque dans son titre du spectacle : « MINUIT », cette heure mystérieuse, souvent inaccessible aux enfants. Partant du principe que ces thèmes parlent à tous les âges, et notamment tous les âges de l'enfance, nous proposons un spectacle destiné à une tranche d'âge singulière : les enfants de 3 à 12 ans.

Forts de notre expérience avec le très jeune (1 à 7) et jeune (7 à 107) public, nous relevons le pari délicat de s'adresser aux deux, en travaillant sur ce qui les relie, les rassemble, pour un moment de partage intergénérationnel.

Nous nous plaçons donc dans un univers onirique, connu et rassurant afin d'aborder avec *humour et délicatesse* ces thèmes. Le rythme du conte, ses archétypes ses répétitions et l'importance de la trame narrative parleront immédiatement aux plus petits, et l'aspect aventure emportera les plus grands.

Tout au long de cette **aventure initiatique**, les rencontres des deux personnages interrogeront le rapport au temps et au fait de grandir, à travers le filtre du sommeil perdu. En **faisant confiance à l'intelligence de l'enfant**, il s'agit de les amener à se poser des questions sur les enjeux qui sous-tendent la fable. Et proposer aux adultes un retour salutaire aux interrogations simples et pourtant essentielles de l'enfance.

Laurène Amirault et Aline Bourgoïn, metteuses en scène



LA COMPAGNIE

Les Pêchus ont la particularité de regrouper des nombreux talents non pas autour d'une personne, mais autour d'une équipe artistique très soudée et complémentaire de trois metteurs-metteuses en scènes, qui se retrouvent autour d'une conception commune du théâtre :

La volonté de toujours raconter une histoire

... et ce, quelle que soit la forme choisie, afin de plonger le public dans un univers, que ce soit une autre époque ou un monde imaginaire.

Une exigence esthétique et visuelle complète

... les costumes, le décor, le maquillage sont travaillés de manière à former un tout, une proposition originale (couleurs vives, autre époque, ambiance futuriste, etc.)

Un ton résolument léger et festif, en complicité avec le public

... adieu quatrième mur ! Le public est un complice pleinement conscient de la convention théâtrale : il sera amené à participer, à interagir, voire à être inclus dans lespectacle.

Partant de ces principes, nous abordons de nombreux types de spectacles :

sur scène, enquêtes interactives, déambulations de rue, très jeune public, création sur-mesure.

Nous prenons un plaisir particulier à *jouer en tout lieux*. Chaque endroit pouvant devenir une scène, *chacun peut devenir personnage* : nous incluons de nombreux amateurs et curieux dans certaines créations, afin de partager avec le plus grand nombre ce moment unique qu'est un spectacle.

Le pari : créer des formes de théâtre les plus adaptées au monde d'aujourd'hui. Un théâtre réellement populaire, qui affirme que l'imaginaire appartient à tous et qu'il est un mode de langage qui peut nous réunir.

NOS AUTRES SPECTACLES

L'île au Trésor



Le Livre aux Surprises



L'ÉQUIPE

Laurène Amirault - metteuse en scène - autrice - compositrice



Baignée depuis toujours dans le théâtre... ou plutôt dans les théâtres ! Classique, marionnettes, masques, sons et lumières, amateur, professionnel... Passionnée par la puissance de l'image et curieuse de tout, elle se dirige vers des études de communication à l'école *Sup de Pub Paris*. Elle s'envole ensuite pour les États-Unis; là-bas, elle est inspirée par le dynamisme des activités culturelles qui foisonnent et l'aspect populaire de la pratique artistique. À son retour, elle travaille durant deux ans pour la *Fabrique Opéra Val de Loire* en tant que costumière. En 2019, elle décide de rejoindre la *Cie Les Pêchus* où elle peut exprimer toutes les couleurs de sa palette, du costume au graphisme en passant par la musique, la composition, l'écriture ou la mise en scène.

Aline Bourgoïn - metteuse en scène - comédienne - plasticienne

Le théâtre dans la peau depuis toujours. Après des études de lettres, c'est vers une carrière dans l'enseignement qu'elle se dirige. Mais le théâtre reste sa première passion, elle enchaîne alors en parallèle les stages et les cours de théâtre notamment aux *Cours Périmony* à Paris. C'est à la *Fédération des Œuvres Laïques* qu'elle commence à encadrer créations et ateliers avant de co-fonder la troupe du *Diabolo Théâtre* à St Jean de Braye en 1982. Elle y a développé un style graphique coloré et une expérience significative de la mise en scène et de la gestion de troupe. Avec de nouvelles idées et à la recherche d'un nouveau souffle, elle crée en 2012 la *Cie Les Pêchus* à laquelle elle se consacre aujourd'hui entièrement. Forte de son expérience dans l'enseignement, elle en a gardé une connaissance de la pédagogie et de la psychologie de l'enfant qu'elle met au service de la création jeune public de la Compagnie.



Aurélien Thorette - comédien - musicien - ingénieur lumières



Tombé petit dans la marmite du théâtre grâce aux cours de la *Cie Clin d'Œil*, il se découvre une réelle passion. Il s'investit dans plusieurs troupes amateurs et professionnelles à Orléans, Lyon et à travers la France. Obtenant en parallèle un doctorat de physique, c'est dans le monde du théâtre qu'il choisit de se plonger en rejoignant la compagnie *Les Pêchus*. On peut également le croiser en tant que professeur de théâtre dans les *Cie Jeux de Vilain* et *Zigotastiques*, ou comme intervenant théâtre pour l'association *Tu Connais la Nouvelle*. Aurélien est également musicien. Multi-instrumentiste, il est passionné de musiques traditionnelles, françaises et irlandaises, et est un spécialiste de la flûte traversière en bois et du tin whistle. Il pratique aussi la clarinette, notamment dans le groupe de musique de l'est *Taraf Istolei*. Mais on peut aussi le voir avec une guitare, un accordéon diatonique ou une mandoline entre les mains.

Et plus...

Selon le travail préparatoire, il est envisagé de renforcer l'équipe d'un scénographe (Ludovic Meunier), d'un créateur lumière (Emmanuel Delaire), et d'une distribution supplémentaire de comédiens et musiciens (Camille Vermorel, Florine Millon, Adonis Brunet, Lara Melchiori).



ESTHÉTIQUE

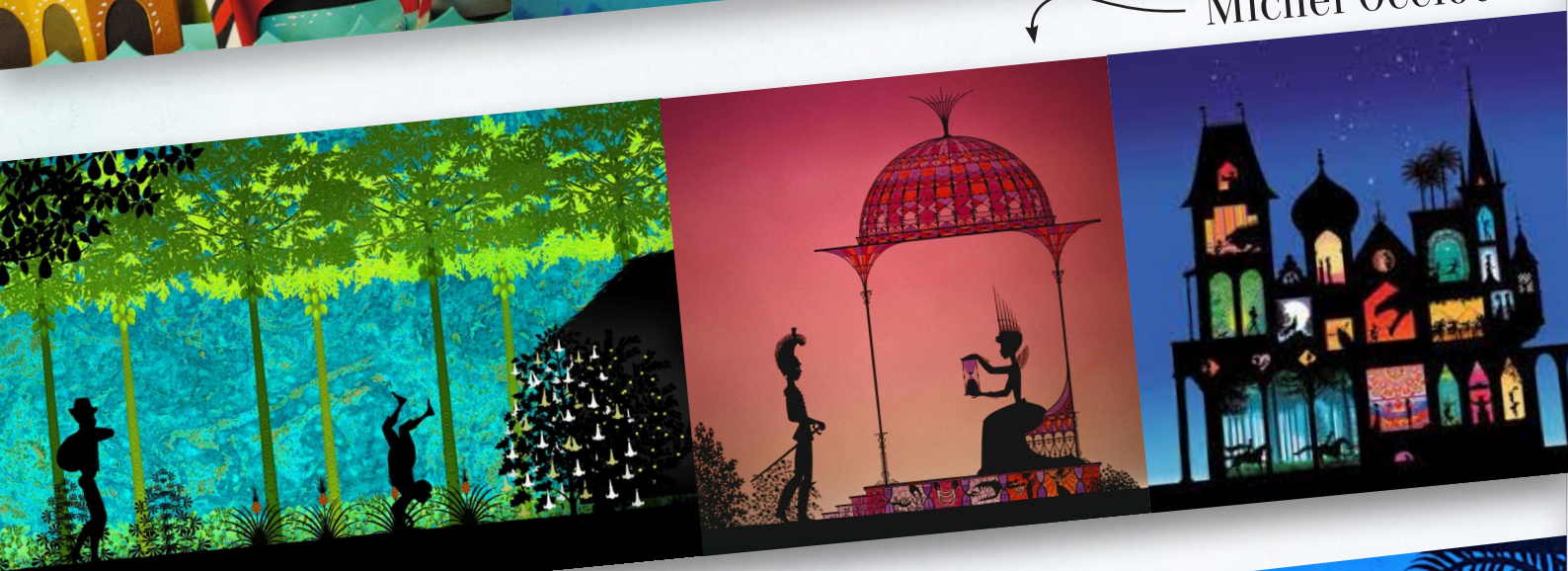
La dimension poétique et onirique est soulignée par une esthétique stylisée et travaillée, sur des techniques « papier » à la manière de certains albums pour enfants. Avec un esprit 2D, le décor, marionnettes et éléments aura un aspect découpé et des couleurs flamboyantes pour stimuler l'attention des plus jeunes et émerveiller les plus âgés.

Ces parti-pris sont à retrouver par exemple chez les trois artistes suivants, dont le travail servira d'inspiration lors de la phase d'exploration scénographique.

Brittney Lee



Michel Ocelot



Lotte Reiniger



EXTRAITS (RECHERCHE)

L'écriture se concentrera sur le dialogue entre les deux personnages, sur l'évolution de leur relation et leurs objectifs différents face au but de leur voyage. Leurs caractères et leurs craintes transparaîtront, révélant des personnages ambivalents loin d'être manichéens.

Les habitants fantastiques du château rencontrés au gré de l'aventure, discrètes incarnations des concepts abordés, chacun avec un discours stylisé, une poésie et un rythme propre auquel les héros se confronteront.

SCÈNE 2

LIBELLULE - Tut tut tut ! La nuit porte conseil, vous avez besoin de sommeil !

ROI - De sommeil ? Vous avez raison Libellule ! Apportez-moi mon sommeil !

LIBELLULE - Oui votre altesse. Je... euh, quoi ?

ROI - Mon sommeil, apportez-le moi !

LIBELLULE - Mais je ne l'ai pas !

ROI - Vous ne savez pas où est passé mon sommeil ?

LIBELLULE - Eh bien, je ne connais pas encore bien le château et je vous avoue que non, je n'ai pas encore trouvé où Monsieur Polochon avait bien pu ranger votre sommeil.

ROI - Bon. Libellule, je suis le Roi, je vais donc prendre les choses en charge. J'ai besoin de retrouver ce sommeil, nous allons donc retourner toutes les pierres de ce château jusqu'à remettre la main dessus. Libellule, déployez la carte !

LIBELLULE - Mais... Bien votre altesse.

Libellule déplie la carte.

ROI - Le château est grand. Ici, c'est ma chambre. Et là, les neuf cent quatre-vingt dix neuf autres pièces. Où ce sommeil se cache-t-il ?

LIBELLULE - Dans la cuisine ?

PROCESSUS DE CRÉATION

S'agissant d'une création originale issue de nombreuses pistes de réflexion que nous avons accumulées, nous travaillerons avec une méthode d'aller-retours continus entre le plateau et l'écriture : celle-ci se nourrissant des propositions des comédiens, et s'adaptant à la réalité scénique.

La musique originale du spectacle sera également composée selon la même méthode d'aller-retours entre la compositrice et les interprètes, afin d'adapter parfaitement la musique au rythme de la narration, et de renforcer les ambiances.

Une version temporaire du décor sera construite à partir du matériel dont dispose la compagnie, et la version finale fera l'objet d'un travail précis avec notre scénographe.

Pour chacun des aspects, l'existence d'une version de travail permettra dès les premières répétitions de proposer une présentation des phases de recherche en cours au jeune public, suivi de d'échanges bord-plateau. Ces échanges, pendant lesquels nous nous attacheront à recueillir les retours de spectateurs, serviront également à guider le travail ultérieur.

ACTIONS DE MÉDIATION

Autour du spectacle, des propositions pour chaque âge :

**MOYENNE
ET GRANDE
SECTION
(+ CP)**

Pour les plus jeunes, en amont du spectacle ou après celui-ci, nous pouvons proposer des moments de découverte et d'initiation en partenariat avec les structures petite enfance (crèches, RAM, écoles maternelles).

♪ OBJECTIF POUR CET ÂGE : **découvrir** les techniques du spectacle et de la scène, comprendre le fait d'incarner un personnage et raconter une histoire.

♫ LES POSSIBILITÉS : dossier pédagogique fourni ; atelier de découverte, de confection et de jeu avec les marionnettes ; éveil musical ; création d'histoire...

En collaboration avec l'école primaire ou la médiathèque, avant ou après le spectacle, et complément d'un temps d'échange avec les artistes.

♪ OBJECTIFS POUR CET ÂGE : **identifier** et réfléchir sur les thèmes du spectacle, et le comparer avec d'autres formats (albums, textes, films, ...). S'initier aux techniques du spectacle (musique, théâtre, marionnettes, scénographie)

♫ LES POSSIBILITÉS : dossier pédagogique fourni ; travail sur les thèmes du spectacles, et sur d'autres œuvres les abordant ; atelier musical et/ou théâtral ; atelier d'expression plastique autour des techniques utilisées pour le décor.

**ÉCOLE
PRIMAIRE
(CE – CM)**

CALENDRIER DE CRÉATION

SEPTEMBRE 2023 - Génèse du projet, début de la recherche, écritures préliminaires.

MARS 2024 - Finalisation écriture, réflexion sur la mise en espace.









AOÛT 2024 - Recherches scénographiques et fabrication du décor.

OCTOBRE 2024 - Premières répétitions, version de travail.

AVRIL 2025 - Création du spectacle.

À PARTIR DE MAI 2025 - Spectacle en tournée.

FICHE TECHNIQUE PRÉVISIONNELLE

-  **Équipe artistique et technique** : 2 comédiens, 1 régisseur
-  **Espace scénique nécessaire** : ouverture 6m, profondeur 4m, hauteur 3m
-  **Matériel technique d'éclairage** : fourni par la Compagnie si nécessaire.
-  **Sonorisation, audio, vidéo** : non.
-  **Lieux** : intérieur uniquement (obscurité indispensable).
-  **Durée** : 45 minutes
-  **Temps d'installation** : 2 heures
-  **Prix de vente estimé** : 900€ TTC

Contact



Compagnie Les Pêchus

www.lespechus.com

contact@lespechus.com

06 . 78 . 48 . 72 . 23

Chargée de production :
Lucie Legras

